

# 香港藝壇年度壓軸盛事 水墨藝術博覽載譽重來

轉眼一年來到12月，除了為聖誕節忙碌外，也有50家畫廊及藝術機構，連同一眾藝術家及策展人，正為本月中的水墨藝博作全力準備。作為全球首個以現當代水墨為主題的藝術博覽會，繼去年成功首辦後，今年Ink Asia即將於12月16至18日假香港會議展覽中心載譽重來，成為香港藝壇的年度壓軸盛事。

吸收了去年的經驗，博覽會總監許劍龍今年更精益求精，在招攬更強的畫廊的同時，也策劃了一系列的特別展覽項目，務求把多元化的水墨藝術呈現觀眾眼前。

## 強大的畫廊陣容

去年第一屆水墨藝博結束後，上佳的口碑促使博覽會備受關注，亦吸引了不少極具實力的畫廊的興趣。今年首次參加的畫廊為數不少，當中包括香港的藝術門畫廊、季豐軒畫廊、方由美術；北京的墨齋畫廊、艾米李畫廊；東京的白石畫廊；首爾的Space Namu 和倫敦及香港的Rossi & Rossi等。當然不能不提一眾來自台灣專營水墨藝術的頂尖畫廊，由羲之堂、寒舍空間和家畫廊合作的台灣館，加上其他的台灣畫廊，包括高士畫廊、首都藝術中心和象藝術空間館，以及再度參展的香港畫廊：3812畫廊、漢雅軒、藝倡畫廊、嘉圖現代藝術、榮寶齋（香港）、北京藝門、凱倫偉伯畫廊和Rasti Chinese Art等等，構成令人引頸以待的強大展出陣容。



黃丹 (1979年生)  
挑燈 2013 紙本水墨  
254.6 x 145 cm  
方由美術, 香港



彭康隆 (1962年生)  
花魂 2016 紙上水墨  
96.5 x 188 cm  
3812畫廊, 香港



袁旆 (1941年生)  
三羊開泰 2014 重彩、絹本  
145 x 89 cm  
寒舍空間, 台北



李華弑 (1948年生)  
無題 2014 水墨設色紙本  
181 x 97cm  
季豐軒, 香港

## 來自兩岸三地近百位當代水墨藝術家

今年的參展畫廊展出之藝術家陣容也相當鼎盛，當中有近百位來自兩岸三地的藝術家更會出席這次難得的盛會，計有台灣代表李義弘、「當代水墨之父」劉國松及其得意門生江麗香、吳珮華、許秀蘭等；來自中國的北京中央美術學院美術館館長王璜生、王天德、潘公凱、張羽、藍正輝等；加上香港的梁巨廷、朱興華、黃孝達、陳鏡田、馮永基及水禾田等。水墨藝博已成為一個集結優秀當代水墨藝術家的最佳平台。

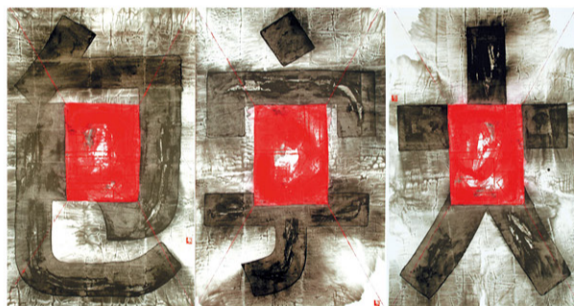
## 中國館主題展覽：「當代書寫的呈現」

博覽會今年很榮幸邀請了著名藝術策展人夏可君博士策展了中國館主題展覽：「當代書寫的呈現」。從書法到書寫，從傳統筆墨語言體系轉化為當代書寫的普遍性語言，從書法家轉化為藝術家，夏博士希望透過水墨藝博這個平台，讓中國大陸過去三十年水墨書寫轉化的過程與痕跡得以學術性地呈現出來。

本次中國館主題展，夏博士選取了幾位極為富有代表性的藝術家來呈現這個創造性轉化的過程，包括五位代表藝術家：作為當代書法書寫的先行者與開創者谷文達、以「亂書」為中心形成的六書體系為表現方式的王冬齡、以發揚標點符號與偏旁部首系列乃是中國當代藝術走向純粹書寫的先驅陳光武、以鑄造的方式讓漢字重新立體地飛動起來，並吸收了書法草書的轉轉形態的金鋒，和以其獨有的「毛筆思維」充分展現了精神漫遊世界之後的記憶銘刻的張浩。



金鋒 (1962年生)  
生騰No.1 2016 2016 銅、不鏽鋼  
154 x 64 x 50 cm  
作品由藝術家提供



谷文達 (1955年生)  
遺失的王朝：大字包與大紅包 2007 紙本水墨  
285 x 534 cm  
作品由漢雅軒提供

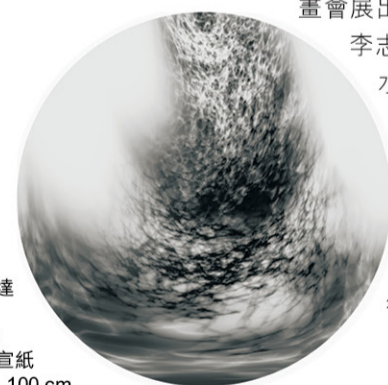


張浩 (1962年生)  
心靈旅行2013-7 2013 水墨紙本  
141 x 158 cm  
作品由藝術家提供

## 「聚焦單元」- 首推畫廊個展

「聚焦」單元由畫廊提名其代理藝術家推出個人作品展，共計7家畫廊參展，包括：Lucie Chang Fine Arts 展出裝置藝術家楊凱、香港現代水墨畫會展出現代水墨協會會長陳成球老師、加華藝廊展出「金鼎御用畫家」

李志清、派藝堂展出新派水墨家派瑞芬、扉畫廊的青年水墨藝術家林于思、唯美術的書法兼水墨藝術家李麗芬及vfxNova的創意視覺影像藝術家黃宏達。



黃宏達  
靈感 2016  
設色宣紙  
直徑: 100 cm  
vfxNova, 香港



派瑞芬 (1945年生)  
縱橫交鋒 2016  
水墨、混合媒介、紙本  
134 x 203 cm  
派藝堂, 香港



陳成球 (1952年生)  
錐沙漏痕系列 (001) 2015  
設色紙本  
135 x 69 cm  
香港現代水墨畫會, 香港

## 學術講座系列之「水墨對話」

香港水墨會連續兩年成為水墨藝博的教育伙伴。今年水墨會邀請了來自兩岸三地的學者、策展人和藝術家，舉辦連場精彩，名為「水墨對話」的學術講座；除此以外，大會亦同時舉辦另外三場別具特色的水墨研討會，與會者陣容鼎盛，歡迎各地水墨藝術愛好者同場交流。講座詳情、時間表及報名，請瀏覽官方網站。

## 結語

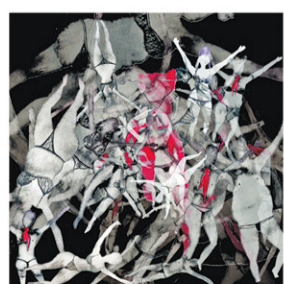
身兼水墨藝博2016總監與及主辦機構國際藝展有限公司聯席主席及總監許劍龍先生說：「Ink Asia 是一個專業而且開放的藝術交流及藝術品交易平台，我期望聯繫來自各地的藝術家、美術館、學術機構、畫廊、收藏家及基金會，更自由地進行交流，探索文化傳承，拓展水墨精神，同時研討水墨的當代性與未來性，理解東西方在世界觀和文化價格觀上的同與異，給藝術市場提供另一個選擇和可能。」



水墨藝博總監許劍龍期望給藝術市場提供另一個選擇和可能。

## 當代水墨的觀念、互動、行為、裝置、科技呈現：「水墨+」

為鼓勵水墨創新及擴展藝術視野，水墨藝博2016特別籌劃「水墨+」項目，邀請了香港、中國及海外18位藝術家展出另類的「水墨」作品。他們巧妙地挪用水墨元素和意念，運用非傳統水墨媒介創作令人耳目一新但又蘊含文人神髓的當代藝術作品，其中包括錄像、新媒體、裝置、陶瓷及雕塑等。策展人梁兆基指出「水墨+」項目就是希望探討水墨藝術的伸延性，展現各種游走於水墨邊沿的實驗。參展藝術家包括戴耘、許開嬌、洪強、甘志強、林嵐、林佑森、劉清華、李如俠、李婷婷、李楓、盧征遠、莫一新、吳少英、潘凡、湯柏華、曾章成、黃琮瑜和黃榮臻。



潘凡  
時代在召喚 2016  
錄像



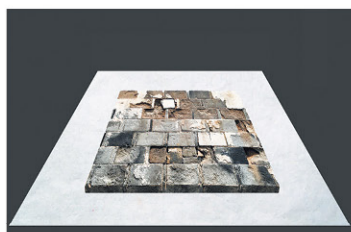
李如俠  
卷軸器 No. 1 2016  
畫 74x914cm

## 公共空間藝術品

水墨藝術的創作可以無窮無盡，天馬行空，大型的藝術品應運而生。本次博覽會精選了一些突破一般框架大小的水墨作品，放置於場館的公共空間，使作品在寬敞的空間中展示出更強的感染力。作品中有中國藝術家張羽的實驗水墨藝術、黃致陽近5米高的五屏絹本、香港水墨家熊輝與父親熊海合作的8米長畫作、書法水墨家陳求之的水墨概念裝置作品、藍正輝的大型卷軸畫，以及水墨融入生活和設計的北京易鶴達工作室策展的生活水墨展。



黃致陽 (1965年生)  
Zoon-北京生物之春1號  
2013 水墨絹本  
475 x 120 cm x 5屏  
墨齋畫廊, 北京



陳求之 (1965年生)  
水墨因成  
青磚、宣紙  
400x400x20cm  
太陽山藝術中心, 深圳



水墨藝博 (Ink Asia 2016)

公眾開放：2016年12月16至17日(星期五至六)  
早上11時至晚上8時  
2016年12月18日(星期日)  
早上11時至下午6時

地點：香港會議展覽中心, 3G展覽廳

現場購買門票：成人：HK\$100 (可供二人同時入場)  
65歲或以上長者及學生特惠門票：HK\$20

官方網站：www.inkasia.com.hk